

## Hur är situationen för elever med neuropsykiatriska diagnoser i svensk skola? - en samkörning av skolstatistiken & patientregistret för utgångseleverna läsåret 21/22

Ett projekt av föräldranätverket Rätten till Utbildning, med hjälp av Skandias stiftelse Idéer för Livet

idéer  
för livet  
skandia



### Situationen för elever med npf-diagnoser i Skara kommun

#### Bakgrund

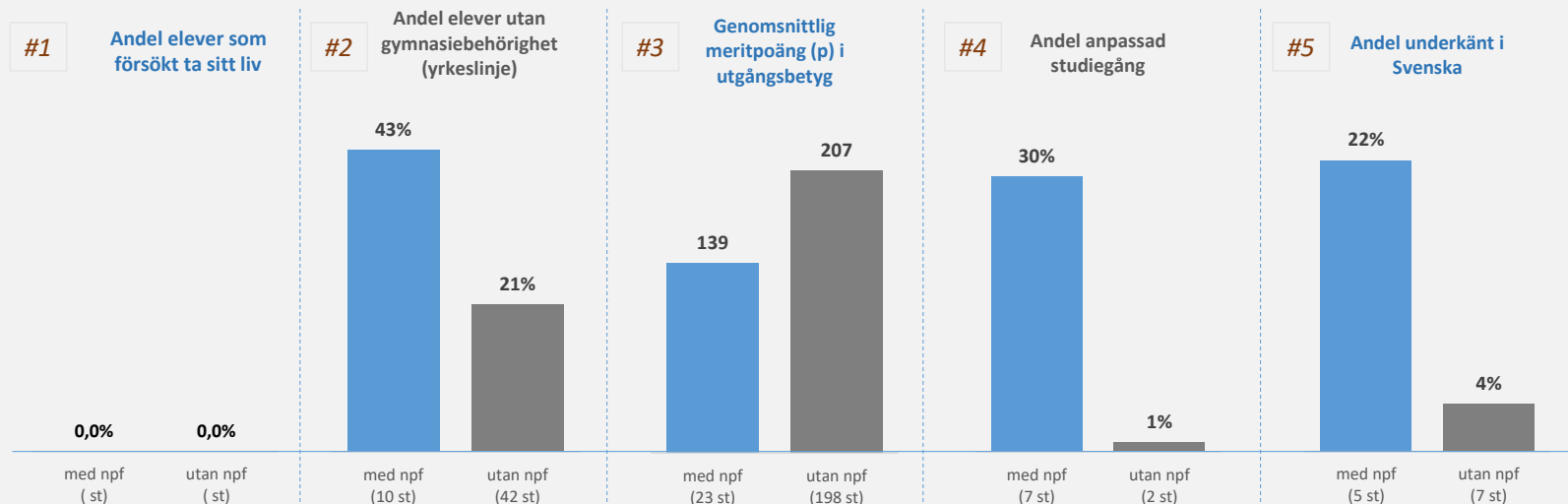
Underlaget baseras på samtliga elever (ca 120.000 elever) i årskurs 9 under läsåret 21/22. Denna specifika delrapport studerar eleverna i Skara kommun, vilka uppgår till 221 st elever. Underlagen nedan baseras på en statistisk analys av SCBs skolstatistik som samkörts med Socialstyrelsens patientregister.

Som npf-elev räknas i denna analys elever som har någon av diagnoserna autism, add, adhd, dyslexi eller språkstörning, men som dock inte har intellektuell funktionsnedsättning. Uppgifterna har en osäkerhet på  $\pm 1$  elever för olika detaljerade npf-diagnoser.

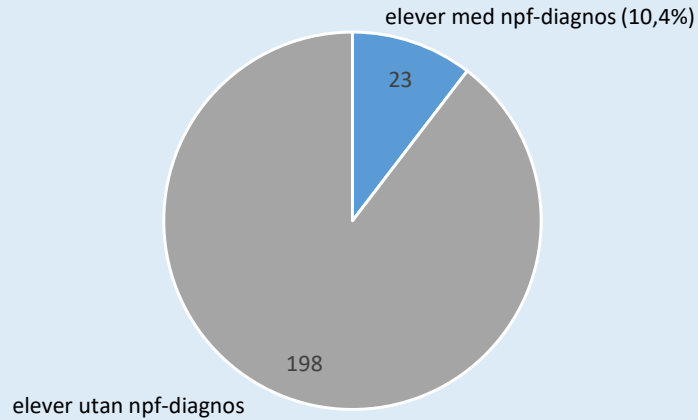
Den kompletta analysen kommer finnas att ladda ner från <http://rattentillutbildning.se/>

### Fem snabba fakta om hur svenskt skolväsende diskriminerar npf-elever så att de tappar livslusten.

Område: Skara kommun med 23 npf-elever (10,4%) utav 221 utgångselever.



### Hur många npf-elever finns i området?



### Eleverna i Skara kommun

I Skara kommun (årkurs 9) finns det 23 elever med någon diagnosticerad neuropsykiatrisk funktionsnedsättning. Det utgör 10,4% av eleverna i årkursen.

Gruppen npf-elever består av följande:

- Elever med autism: 5 st (2,3%)
- Elever med adhd eller add: 21 st (9,5%)
- Elever med både autism och adhd/add: 2±1 st (0,9%)
- Elever med dyslexi: 0 st (0%)
- Elever med språkstörning: 2±1 st (0,9%)

En elev kan ha flera diagnoser.

*Hur går det då för dessa elever med diagnosticerade neuropsykiatriska funktionsnedsättningar i Skara kommun?*

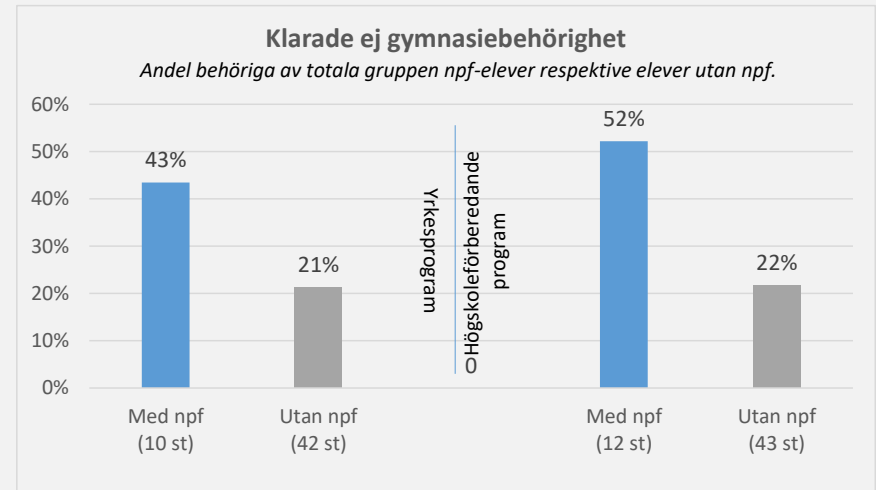
### Gymnasiebehörighet i Skara kommun

Grundskolans uppdrag är att förbereda elever för vuxenlivet och ge kunskaper som förbereder dem för vidare utbildning på gymnasiet. För att få gå på gymnasiet krävs att du har slutfört grundskolan med tillräckliga betyg.

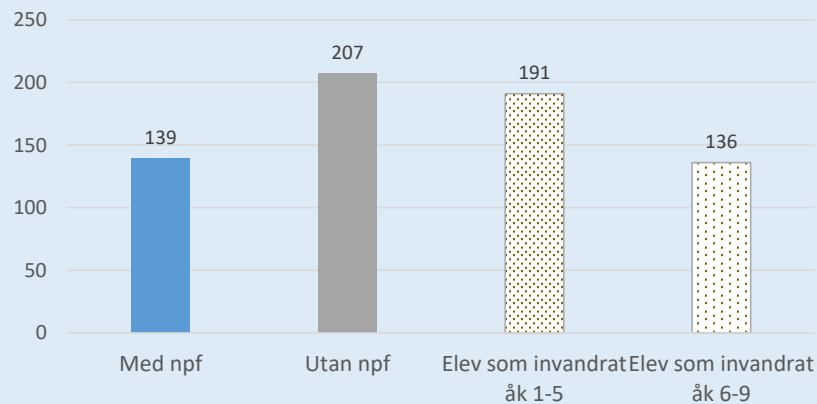
För att ha gymnasiebehörighet till ett yrkesprogram krävs godkända betyg i kärnämnen svenska, engelska och matematik och i minst fem andra ämnen. För behörighet till högskoleförberedande program krävs godkänt i nio ytterligare ämnen utöver kärnämnen.

Så hur ser det ut för npf-eleverna i svensk skola då? Jo, så mycket som 43% (10 st) saknar behörighet till några gymnasiestudier alls. Det ska jämföras med 21% av eleverna utan npf. Behörigheten till högskoleförberedande program är ännu sämre, 52% för npf-eleverna (jämfört med 22% för elever utan npf). Npf-eleverna utgör 19% av alla elever som inte klarar grundläggande gymnasiebehörighet.

Och då är det viktigt att komma ihåg att grundläggande behörighet inte innebär att de meritpoäng eleven har räcker för att komma in på en gymnasielinje. Eller att eleven klarar av att genomföra studierna pga en för låg grad av anpassning.



### Genomsnittlig meritpoäng åk 9 (p)



### Meritpoäng

För att komma in på en gymnasielinje behöver eleven ha tillräckliga meritpoäng jämfört med andra sökanden. Den genomsnittliga meritpoängen för npf-elever i Skara kommun är 139p, att jämföra med meritpoängen för elever utan npf som är 207p.

För att sätta det i proportion jämför vi med Skolverkets uppgifter om meritpoängen för andra utsatta elevgrupper (på nationell nivå). Npf-elevernas skolresultat ligger på nivån motsvarande några av de mest utsatta elevgrupperna i svensk skola.

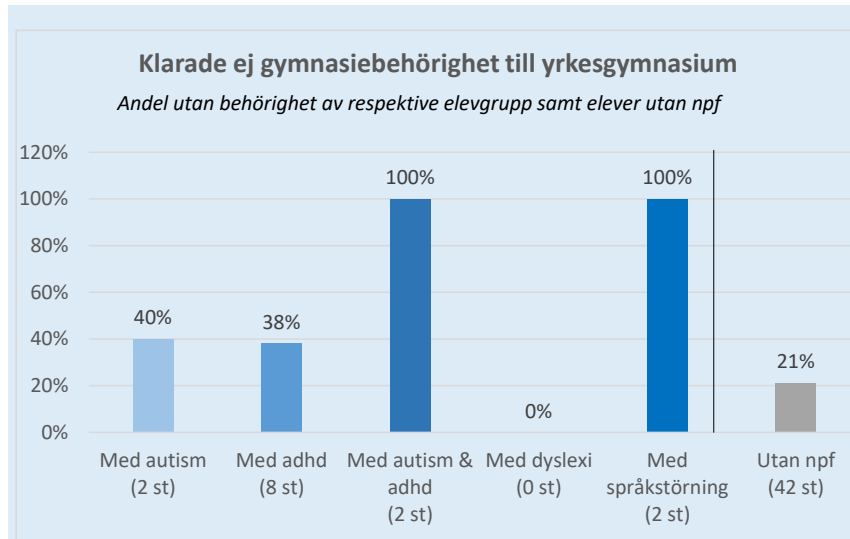
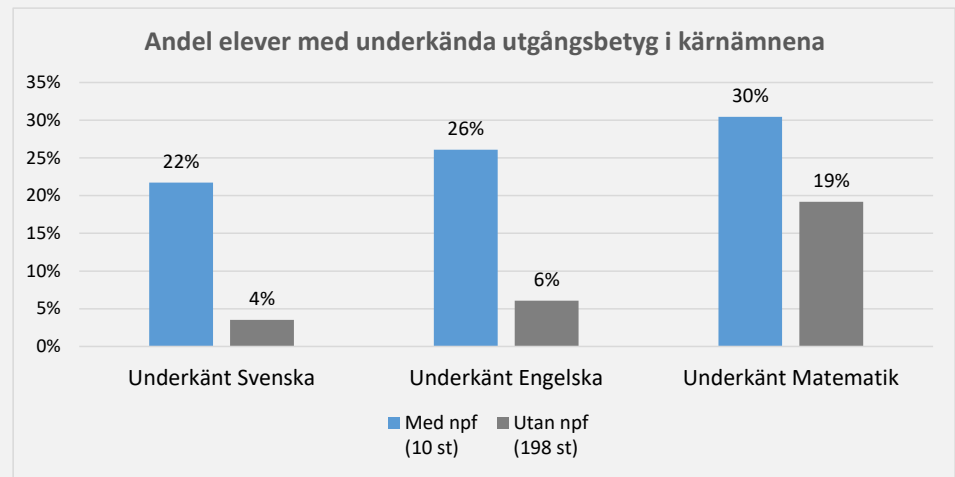
Ett annat sätt att illustrera det bristande stödet kan vara att notera att en npf-elev i genomsnitt har 5,4 st F-betyg i sitt utgångsbetyg jämfört med 1,9 st F-betyg för elever utan npf i Skara kommun.

## Betyg i kärnämnen

Kunskapskraven i dagens läroplaner ställer höga krav på exekutiva förmågor även för den lägsta godkända gränsen, något som forskare har kritiserat under flera år.

För att ha behörighet krävs godkända betyg i kärnämnen svenska engelska och matematik. Som framgår av diagrammet så är en betydligt högre andel npf-elever underkända i kärnämnen jämfört med elever utan npf.

*Är i själva verket kunskapskraven diskriminerande mot npf-elever med tanke på att de ställer krav på just de förmågor som funktionsnedsättningen omfattar?*



Behörigheten till yrkesgymnasium i Skara kommun varierar något med olika kombinationer av diagnoser, men bristen på likvärdighet är tydlig, och bristen på anpassningar baserad på de olika diagnostiserade svårigheter påtaglig. Att få ett åtgärdsprogram med några standardiserade åtgärder hjälper föga, vilket tyvärr är alltför vanligt.

*När kan man inte längre hävda att huvudmannen ger en likvärdig skola?*

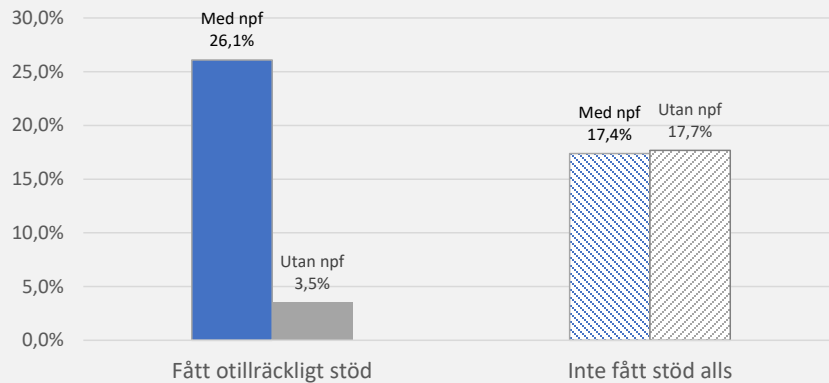
*När uppkommer strukturell diskriminering?*

### Skollagen 3 kap 2§

*Elever som till följd av en funktionsnedsättning har svårt att uppfylla de olika betygskriterier eller kriterier för bedömning av kunskaper som gäller, ska ges stöd som syftar till att så långt som möjligt motverka funktionsnedsättningens konsekvenser.*

### Omfattningen på särskilt stöd

Elever utan gymnasiebehörighet



### Hur är det då med det erbjudna särskilda stödet?

Vi har tittat på vilka elevgrupper som fått något särskilt stöd under högstadiet och hur det gått för dem. Vi kan konstatera att trots att npf-elever fått särskilt stöd resulterar det ändå inte i gymnasiebehörighet (26,1% av npf-elever jämfört med 3,5% för elever utan npf). Ges verkligen korrekt omfattning av stödåtgärder?

Ännu mer förvånande är att det finns ett antal elever (med och utan npf) som inte får något särskilt stöd alls, trots att de har så pass stora svårigheter att nå godkänt att de går ut utan behörighet.

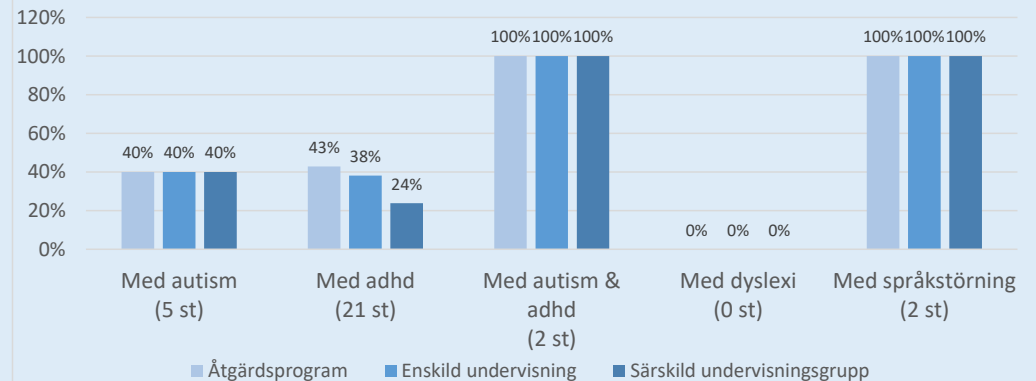
Det finns också 9 st npf-elever som i och för sig klarade gymnasiebehörigheten, men som inte fick något särskilt stöd under högstadiet. Med tanke på att meritpoängen för npf-eleverna är 139p (jämfört med 207p), har de då kunnat 'utvecklas så långt möjligt'? Eller har de diskriminerats?

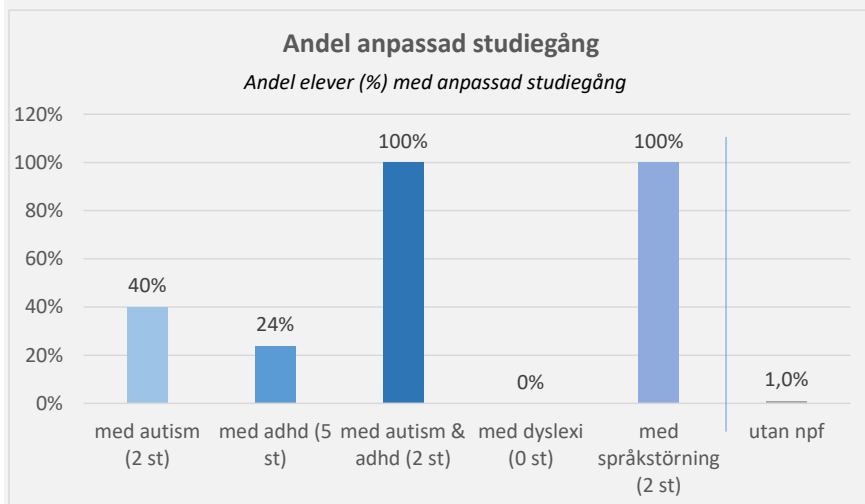
På pappret har en stor andel av npf-eleverna ett beslutat åtgärdsprogram, med viss variation för olika diagnoser. Men givet den mycket låga behörigheten till yrkesgymnasiet och de mycket låga meritpoängen hos gruppen, borde även de mer ingripande extraordinära stödåtgärderna sättas in i betydligt högre grad.

Som synes ligger dock både enskild undervisning och särskild undervisningsgrupp mycket lågt, givet den elevgrupp vi pratar om.

### Förekomst av olika typer av särskilt stöd

Andel elever i respektive elevgrupp som fått viss stödåtgärd.





### Garanterad undervisningstid

Elever med npf har ofta sensoriska och kognitiva svårigheter, vilket gör det jobbigt att vistas i en otillräckligt anpassad lärmiljö, som i en storklass eller i en bullrig skollokal.

Många huvudmän ser det som enklare att anpassa bort skolämnen för npf-eleven än att se till att lärmiljön är tillgänglig eller vidta andra åtgärder. Som framgår så har npf-elever i mångfald högre grad bortanpassade skolämnen än elever utan npf.

Den höga graden av bortanpassade skolämnen bidrar kraftigt till att meritpoängen för gruppen är så låg som 139p, speciellt med tanke på att eleverna också i genomsnitt har 5,4 st F-betyg i sitt slutbetyg. Det kan jämföras med att elever utan npf har 1,9 st F i genomsnitt i slutbetyget.

Enligt skollagen skall alla elever i grundskolan få tillgång till en minsta undervisningstid, för att rätten till utbildning ska vara uppfylld. Vi ser inte att denna rättighet uppfylls för dessa elever.

*Undervisningstid 10 kap 5§*

*Den totala undervisningstiden för varje elev i grundskolan ska vara minst 6 890 timmar.*

**Vad får det bristande stödet i skolan för konsekvenser?****Spelar det någon roll om lärmiljöerna verkligen är tillgängliga även för npf-elever?**

Statistiken ovan visar att elever med neuropsykiatriska funktionsnedsättningar (npf) är en av de mest utsatta elevgrupperna i svenskt skola. Konsekvenserna drabbar både individen själv, hela familjen och den fortsatta livsbanan för eleven under årtionden.

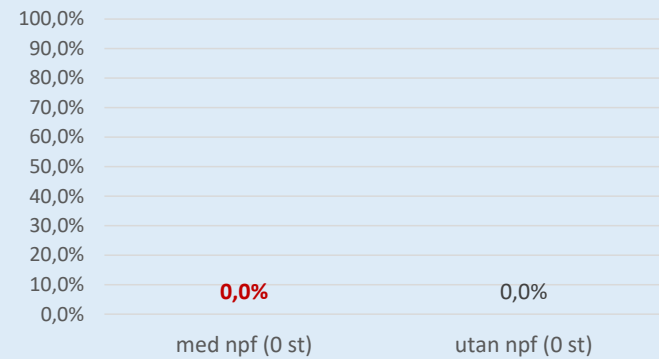
För att visa allvarligheten har vi också studerat antalet självmordsförsök hos eleverna i årskurs 9 i Skara kommun och som framgår så är det en kraftig överrepresentation av självmordsförsök hos eleverna med npf. Elever

#DIV/0!

#DIV/0!

av npf-elever. Det är en betydande del av den psykiska ohälsan hos elever i grundskolan.

Konsekvenserna av det bristande stödet i skolan resulterar i en kraftigt förhöjd risk för utanförskap eller för tidig död. IFAU har visat att funktionsnedsatta unga har den högsta risken för utanförskap av alla grupper i det svenska samhället.

**Självmordsförsök hos elever (åk 9) i Skara kommun****Fördelning självmordsförsök**

npf-elever  
0%

elever utan npf  
0%

Antalet suicidförsök anges i intervallet 1-3 st.

### Det är inte för sent att vända utvecklingen!

I denna studie har de 23 st eleverna i årskurs 9 studerats, då de har ett utgångsbetyg och deras skolresultat därför är kända.

Men det går ju npf-elever i de andra årskurserna F-8 i grundskolan också. Diagnostiseringen av npf ökar med årskurserna, beroende på flera samverkande faktorer. Det finns också en rad elever som är nära en eventuell diagnos, men inte riktigt uppfyller diagnoskriterierna - dessa elever har ofta också en stort behov av anpassningar och stöd.

**Vi uppskattar att utöver de ca 23 st elever vi studerat i årskurs 9 finns det ytterligare ca 97 st elever i övriga årskurser med diagnos, dvs totalt ca 120 st. Därutöver uppskattar vi att det finns omkring ca 159 st elever som är odiagnosticerade/'diagnosnära' npf och har därför har liknande behov.**

**Denna bild innehåller både en utmaning och en möjlighet!  
Ett förbättrat stöd till npf-elever kan göra stor skillnad för de framtida skolresultaten och utvecklingen av dessa unga vuxna.**

**För det är inte för sent att vända utvecklingen.  
Det är en investering för framtiden!**

